



# LE HERISSON MALIN

N°4 : 2022

## CÔTE PROJETS

## RENAISSANCE DE NOTRE EGLISE



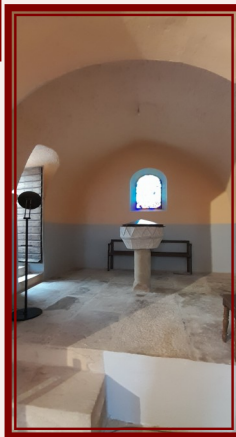
Notre église a retrouvé sa lumière après ces longs mois de travaux. Le binôme des Jacky a bien œuvré pour restaurer notre patrimoine. Un gros chantier, nettoyage à grandes eaux, réfection des peintures, vitrification du parquet.

La chaudière est maintenant isolée pour atténuer le bruit. Et la fresque a retrouvé ses

couleurs grâce à Alain Sirugue, peintre amateur du village qui de main de maître a repris les détails avec délicatesse.

Le 15 août, fête de Marie, patronne de notre église, fut l'occasion d'organiser la 1ère messe dans la nouvelle église et de partager un apéritif.

Les allées du cimetière, et le chemin d'accès à l'église ont été réaménagés pour plus d'accessibilité, un nouveau point d'eau a été créé.



### L'église en chiffres

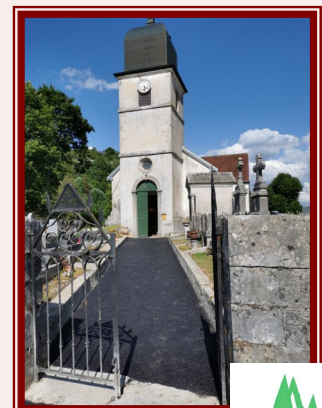
- ◆ 10 mois de rénovation (5 demi-journées par semaine)
- ◆ 350 l de peinture
- ◆ 15 933 € engagés (peinture, chemin,...)

Un coût qui aurait pu être multiplié par 3 sans l'engagement des bénévoles



Subventions : 2610 €

Merci aux bénévoles pour la réalisation de ce beau projet pour la préservation de notre patrimoine et aux agents de la commune pour les travaux extérieurs.



## UN PROJET INTERGENERATIONNEL



Il aura fallu attendre plus de 20 ans, pour qu'on puisse offrir un cœur de village et des équipements pour nos jeunes, où toutes les générations peuvent se retrouver.

Et déjà à notre grande satisfaction, petits et grands se sont appropriés le site pour se retrouver, l'ALSH et l'école l'utilisent pour leurs activités et les séances de sport, en effet, l'implantation en face de l'école est un atout supplémentaire. Les ados s'y retrouvent quasiment tous les soirs et organisent des séances de sport collectifs...

Une belle réussite!!!

## UNE INAUGURATION INNOVANTE

La commune n'aurait pas pu financer seule cette aire de jeux, le coût total du projet est de 129 396.03 euros HT.

### Les aides

27 116 € de DETR (Etat)

13 000 € de l'ANS (Etat)

13 380 € de la Région

20 000 € du Département

10 000 € de Terre d'Emeraude communautaire

2 000 € du crédit agricole dans le cadre du Fond de Développement local

Après récupération de la TVA, le solde pour la commune pour ce beau projet sera de **44 254.11 €**, soit 29.14 %



Doublette à la pétanque endiablée.



Ce fut le temps d'inaugurer officiellement l'aire de jeux, en présence, des financeurs, élus, et des invités venus nombreux.



Nous garderons à l'esprit les paroles de Suzanne 13 ans en fin de journée « merci!! On s'est vraiment éclaté, c'était super chouette ».

Finalement, c'était peut-être bien une priorité!!!

## LES BREVES

*C'est un hérisson qui piquait qui piquait  
Et qui voulait qu'on le caresse-resse-resse  
On le caressait pas pas-pas-pas-pas  
Non pas parce qu'il piquait pas mais parce qu'il piquait.*

*Philippe Chatel (Emilie Jolie)*



Ces derniers mois, à l'heure des plantations des parterres de fleurs, vous avez sans doute vu pointer le nez de sympathiques hérissons, dès l'entrée de Doucier au fil des saisons ils accueilleront les visiteurs et au rythme de notre grande rue, ils apportent déjà humour et clin d'œil à notre village.



Ce travail collectif revient aux commissions animation et fleurissement, ce nouvel art de rue est l'œuvre d'Alain et Patricia Cardon, qui ont réalisé les panneaux et les hérissons.

Nous les remercions pour leur travail, et pour nous faire partager leur passion à travers ces peintures qui animent notre village.

## ON Y EST ENFIN !!!

Depuis le 20 septembre, le secrétariat de mairie et l'Agence Postale communale ont intégré les nouveaux locaux, dans notre belle mairie.

Le 1er conseil a eu lieu ce même jour, dans une salle très fonctionnelle. Il reste quelques aménagements (étagères, tableaux...) à installer.



Nous souhaitons en avant première remercier chaleureusement nos artistes locaux qui ont offert des tableaux à la commune :



- ◆ Alain SIRUGUE qui a réalisé un superbe tableau de l'Eventail
- ◆ Florence NERET, qui a réalisé l'écusson de Doucier et une Marianne



Ils ont été installés dans la salle du conseil.

**A VOS AGENDAS : L'INAUGURATION DE LA MAIRIE EST ANNONCÉE  
POUR LE SAMEDI 19 NOVEMBRE A 11 H**

LA PLAGE, des changements en 2022,  
Des bouleversements en 2023 !!!

## BILAN 2022

L'été 2022 cela ne vous aura pas échappé à été particulièrement chaud. Il y a eu de nombreuses incidences négatives, mais au moins l'une a été bénéfique, en effet nous avons battu le record absolu du montant des entrées payantes, approchant en nombre celui de 2020.

Cette année a été aussi celle des changements. Pour commencer, la commune a dû s'occuper entièrement de l'organisation de la surveillance de la baignade, celle-ci n'étant plus assurée par les pompiers sur l'ensemble des plages du Jura. Nous avons dû contacter l'association Profession Sport, qui s'occupe de la formation des surveillants de baignade, pour nous assurer la mise à disposition du personnel qualifié (BNSSA). Cette profession est particulièrement sous tension, il manque plusieurs milliers de postes au niveau national. Début juillet nous n'étions pas assurés d'avoir de surveillance tous les jours. Nous avons dû gérer également l'approvisionnement du poste de secours, bouteille d'oxygène, défibrillateur, sac à dos de 1ère intervention et produits consommables.



Nous ne sommes pas des professionnels du secourisme et un certain nombre d'ajustements ont été nécessaires. En fin de saison, malgré ces petits dysfonctionnements, à part de nombreuses piqûres de guêpes et un incident sur un pédalo heureusement sans gravité, le bilan est plutôt satisfaisant. Il n'y a eu que 6 journées avec un seul surveillant entraînant la baisse du drapeau vert (plage non surveillée). Une réunion de fin de saison a eu lieu à Clairvaux avec les autres communes ayant une plage à surveiller. A la lumière de l'expérience 2022, des améliorations de fonctionnement sont déjà actées pour la saison 2023.



L'autre changement concerne le snack, ce fut la gestion par un autre gérant avec un autre fonctionnement, rythmé tous les vendredis par des soirées à thèmes et autour de la musique. La saison n'est pas encore officiellement terminée, une analyse plus détaillée et chiffrée apparaîtra dans le prochain numéro du journal.

## PERSPECTIVES

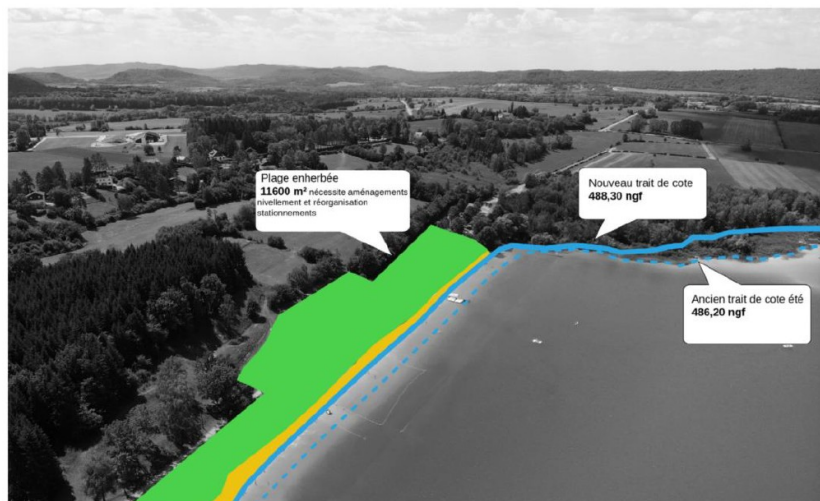
S'il y a eu des changements cette année, c'est un véritable **BOULEVERSEMENT** qui s'annonce pour 2023.

En raison du dysfonctionnement du lac de Chalain, une remontée significative du niveau est prévue par le conseil départemental pour 2023, restant soumis à autorisation des services de l'Etat. Le lac sera maintenu définitivement à la cote 488, soit 1.8 m au-dessus du cordon de plage actuel avec pour incidence quasi disparition de la plage de Marigny, aménagement d'accès au lac pour la plage du domaine et réduction drastique de notre plage de sable. Nous comprenons qu'il faut agir pour la préservation

Réf conseil départemental

Repenser l'utilisation des plages





Réf conseil départemental

du lac, mais ceci n'est pas sans conséquences pour notre site, puisque la quasi-totalité de plage de sable disparaît.

Pour l'année prochaine, il reste beaucoup d'interrogations sur la gestion et la réorganisation du site, ce sera à minima le profilage des accès au lac afin de limiter les descentes trop abruptes dans le lac, si nécessaire le déplacement du poste de secours et de la zone de surveillance. A ce jour, la commune ne sait pas si elle pourra bénéficier d'aide départementales pour cette réorganisation et vu les projets en cours, la commune ne pourra pas financer de gros investissements supplémentaires sans aides.

### Alors que faire?

Si la fréquentation est la même que cette année et du fait de la fermeture programmée du camping du domaine, **le flux de personnes sera-t-il gérable pour notre commune?**

Les visiteurs vont découvrir un espace enherbé quasiment sans sable et beaucoup plus petit. Nous devons gérer les nombreuses conséquences d'une décision prise unanimement par les membres du Conseil Départemental sans aucune concertation avec la commune.

Nous sommes également très inquiets pour nos commerces, services... qui vont subir de plein fouet cette décision et ce ne sera pas sans impact sur le fonctionnement hors saison de notre village.

### Que sera demain, que sera 2023 ?

## LES BREVES

### DES CHANGEMENTS A L'ECOLE

#### Une nouvelle équipe enseignante

JEANNOT Guillaume, décharge de direction le lundi pour les GS CP 21 élèves

FAUGERE Marianne, Directrice - GS CP : 21 élèves

DORE Coralie - CE1 - CE2 : 20 élèves

JOUMIER Katia - TPS - PS - MS : 27 élèves

JOLYS Bruno - CM1 - CM2 19 élèves

Soit un total de 87 élèves pour cette rentrée scolaire.



L'ALSH recherche un animateur (trice) pour le temps périscolaire, pour tout renseignement, contacter le directeur :

[stephane.arbez@leolagrange.org](mailto:stephane.arbez@leolagrange.org)



#### AVIS DE RECHERCHE

Les élèves de maternelle seraient ravis de partager des moments autour d'un goûter, de jeux de société avec des « papies, mamies », si vous êtes intéressés n'hésitez pas à vous faire connaître auprès de l'école. Katia et les enfants



## FELICITATIONS !!!

Mme la Maire a célébré cette année, le mariage de Severine Bourgeois et Eric Mertenat le 12/02/2022 en présence de leurs filles Justine et Candice.

Les prochains pourront se faire dans la salle du conseil et mariage.

## PAROLES D'HABITANT

### UNE HISTOIRE D'ÉPICERIE

Les plus anciens auront bien connu l'histoire de ce commerce, jusqu'en 1963, l'épicerie au centre du village était tenue par Marie-Louise et Marcel Roux qui tenaient aussi l'Hôtel restaurant voisin.

C'est à leur arrivée, en 1963, que Georges et Nicole Gineston ont acheté l'épicerie. Cette année là Doucier comptait encore 5 restaurants, 3 cafés, 2 hôtels et 2 épicerie. Et oui la seconde était située au carrefour de Chalain.

Profitant de l'essor du tourisme, l'épicerie fut agrandi en 1971 et le parking devant la mairie créé,



C'est ainsi qu'ils ont tenu cette épicerie jusqu'en 1991.

Depuis, 4 épiciers se sont succédés. les familles Cuccurèdu, Lignon, Reverchon et jusqu'en 2008, Brita et Thierry Guillot, qui depuis ont reconstruit leur supermarché St Pascal à l'extérieur du village.

Retrouvez plus de détails sur l'épicerie sur la version papier de notre journal.

Cette nouvelle rubrique, s'intitule « PAROLE D'HABITANT ». Comme son nom l'indique, elle est ouverte à tous ceux qui ont des choses à dire, anecdotes, souhait pour la commune, suggestions...etc dans un esprit constructif et non polémique bien naturellement.



## LES PROJETS A VENIR

**L'aménagement sécuritaire et fonctionnel de notre village** est lancé, le conseil municipal a fait appel au CAUE (conseil architecture, urbanisme et environnement) afin de définir les priorités, les orientations pour établir un plan et son programme avec un cabinet d'étude.

Le projet de **plateforme déchets verts** a été piqueté pour la demande de permis de construire.

Un cahier des charges est en cours pour définir les modalités de recrutement d'un maître d'œuvre pour **le futur lotissement** (terrain à côté du pic vert).

**Aménagement de l'ancienne poste et mairie** pour accueillir le syndicat des eaux et une petite salle de réunion, convivialité.

Directeur de rédaction : Roux Nathalie

Comité de rédaction et crédit photo : Groupe communication ( Morgane Ferreux, Florence Neret, Gérard Grand, Serge Recolet)

Imprimé par nos soins